



élite cements

Compromiso y Responsabilidad

nº 7 - Diciembre 2023 - Ejemplar gratuito



Alcaldesa de Castellón

**Begoña
Carrasco
García**



INNOVACIÓN, EXCELENCIA Y CIRCULARIDAD:

NUESTRA APUESTA PARA EL PROGRESO

HOLCIM.ES

ECOPlanet

La gama de cementos con baja huella de carbono de Holcim.

ECOPact

La gama de hormigones con baja huella de carbono de Holcim.


Tector

La gama de mortero técnico y soluciones químicas de Holcim.

ECOCycle

La tecnología circular de Holcim que permite construir ciudades a partir de ciudades.

Élite Cementos se suma a la gran familia de **Holcim**

 A finales del mes de octubre, tuvo lugar un hito de gran relevancia para Élite Cementos y Holcim España. Tras un acuerdo con Simetría Grupo, Holcim adquirió la totalidad del capital social de Élite Cementos, convirtiéndonos de este modo en socio único de la entidad y haciendo que ambas compañías aunemos esfuerzos de cara al futuro.

De esta forma, Élite Cementos se suma a la familia Holcim como una pieza fundamental para seguir contribuyendo al crecimiento de la compañía en España, ampliando nuestra presencia geográfica, dando respuesta a las cada vez más exigentes y especializadas necesidades del sector, y ofreciendo mayor impulso a nuestra “Estrategia 2025: Acelerar el crecimiento verde”.

A nivel operativo, continuarán conviviendo las mismas marcas y se dará continuidad a la actividad comercial de Élite Cementos, para atender las necesidades de los clientes y unir la experiencia y la visión de crecimiento sostenible de un grupo internacional como Holcim con una marca reconocida en el sector de la construcción.

Esta unión simboliza nuestra apuesta por impulsar la competitividad y el crecimiento, con la vocación de seguir guiando y transformando la industria hacia la descarbonización y haciendo de la economía circular, la naturaleza y las personas nuestra verdadera clave del éxito.

Me gustaría aprovechar estas líneas para dar una afectuosa bienvenida a todo el equipo humano de Élite Cementos, al que recibimos con gran ilusión y con el convencimiento de que juntos encaramos un periodo de crecimiento y de grandes oportunidades y retos en el que seguir contribuyendo al liderazgo dentro del sector de los materiales de construcción.

Finalizo esta primera carta de bienvenida, deseándole unas felices fiestas y un próspero y sostenible año nuevo.




Carmen Díaz, CEO de Holcim España



Alcaldesa de Castellón Begoña Carrasco García

Begoña Carrasco:

“Es un compromiso firme y prioritario de mi gobierno ampliar el suelo industrial”

 Begoña Carrasco García (Alicante, 1979) es la alcaldesa de Castellón desde el 17 de junio de 2023, cuando juró su cargo oficialmente tras vencer en las pasadas elecciones municipales celebradas el 28 de mayo. Es licenciada en Derecho por la Universitat Jaume I de Castellón y ha trabajado en los últimos 20 años en la asistencia legal a mujeres en la Oficina de las Víctimas del Delito de la Ciudad de la Justicia. Entre sus retos al frente del Ayuntamiento de Castellón destacan la potenciación de las relaciones puerto-ciudad, así como la consecución de las infraestructuras pendientes que se arrastran y el aumento del suelo industrial para favorecer la llegada de inversiones y oportunidades.

¿Cómo ve la alcaldesa la relación entre el gobierno municipal y las empresas locales en Castellón? ¿Cuáles son sus planes para fomentar la colaboración y el crecimiento económico en la ciudad?

Mi gobierno no tiene ningún problema con las empresas, todo lo contrario. Soy de las que piensa que, sin empresas, sin emprendedores, sin gente con talento y ganas de arriesgar, no puede hacer empleo, ni crecimiento, ni generación de riqueza.

La mejor política social es la generación de empleo y esta ciudad necesita crear puestos de trabajo para bajar la barrera de 12.000 desempleados, una cifra que, lamentablemente, lleva demasiado tiempo perpetuada en el tiempo.

Yo no me resigno, así que mi equipo y yo estamos dispuestos a hacer todo lo posible para que las empresas que ya existen y están operativas tengan más facilidades para continuar su actividad o incluso ampliarla, y a los que están pensando en elegirnos para desarrollar su proyecto, desde luego

en este Ayuntamiento van a encontrar la alfombra roja. A diferencia del gobierno anterior, nosotros no tenemos ningún problema con las empresas ni vamos a demonizar a nadie.

Y en este sentido, nuestra política pasa por crear habilitar una ventanilla única con el fin de simplificar los trámites y que nadie que tenga un proyecto se quede por el camino. No es de recibo que quienes tengan una iniciativa tengan que ir de mesa en mesa, y menos en los tiempos que corren. Vamos a facilitar los trámites y vamos a simplificarlos, para que Castellón sea la tierra de oportunidades que queremos para nuestra ciudad y sus vecinos.

También vamos a poner en marcha medidas fiscales, para reducir la presión impositiva y que ciudadanos y personas jurídicas tengan más recursos disponibles para dedicarlos en lo que mejor consideren. El objetivo no es recaudar, el objetivo es impulsar, facilitar, contribuir a que Castellón sea más grande de lo que ya es.





“Vamos a poner en marcha medidas fiscales, para reducir la presión impositiva y que ciudadanos y personas jurídicas tengan más recursos disponibles para dedicarlos en lo que mejor consideren.”

¿Qué oportunidades de inversión y desarrollo empresarial ve en Castellón durante su mandato? ¿Hay sectores específicos que plantea impulsar?

Todo aquel que nos elija, como ya le había dicho, bienvenido sea. No tenemos ni líneas rojas ni lista de deseos. Nuestro trabajo está enfocado desde el minuto cero a generar las condiciones administrativas, legales, urbanísticas, impositivas... que faciliten la llegada de compañías. No nos sobra ninguna. Lo que no puede seguir ocurriendo es que Castellón siga viendo pasar trenes de oportunidades, para ver cómo hacen parada en otros municipios porque aquí se les cierran las puertas. Eso ya le digo que va a dejar de ocurrir. Castellón tiene una industria cerámica de peso con empresas de primer orden internacional que queremos que sigan trabajando, y también tiene una industria petroquímica que no para de transformarse y que está reorientado su trabajo hacia nuevos horizontes para seguir siendo líder mundial. Ambas deben seguir teniendo cabida en Castellón.



Y tenemos un puerto que es la mejor puerta de entrada y salida de nuestros productos, y el mejor aliado del tejido empresarial. Para nosotros es un privilegio y una palanca que hemos de aprovechar.

Y a todo esto, vamos a sumar esfuerzos hacia otros ámbitos, como es la industria turística, que en Castellón está completamente por desarrollar y explotar, y también la industria del conocimiento tecnológico, un campo que estamos dispuestos a recorrer e impulsar. ¿Por qué no aspirar a tener en nuestra ciudad el Silicon Valley del Mediterráneo?

Las infraestructuras son fundamentales para el desarrollo empresarial. ¿Cuáles son sus proyectos de mejora de infraestructuras previstos en la ciudad?

Es evidente que Castellón arrastra un déficit muy importante de infraestructuras, especialmente grave tras los últimos 8 años de inacción por parte del anterior gobierno de la ciudad. Nuestro objetivo, y nuestro compromiso con el tejido productivo, es que culminen a la mayor brevedad proyectos como el corredor mediterráneo, que avanza exasperadamente lento; el acceso ferroviario sur al puerto, por fin en marcha; el acceso terrestre sur al puerto... está todo por hacer. También estamos ya trabajando en la culminación de la Ronda Oeste, que queremos que sea una realidad en esta legislatura, y así lo está apoyando el

gobierno de Carlos Mazón, desde la Generalitat, con quien hay colaboración absoluta.

“El puerto es fundamental para nuestra ciudad. Es un punto de atracción de empresas, es un factor generador de competitividad, posiciona a nuestra ciudad en el mapa”

La sostenibilidad es un tema importante para muchas empresas hoy en día. ¿Cómo planea la alcaldesa promover prácticas empresariales sostenibles en Castellón?

Crecimiento y desarrollo económico tienen que ir de la mano siempre de la sostenibilidad. Lo contrario es ir en contra de nuestro propio futuro. Lo que no puede ser es que nosotros sí cumplamos, pero luego estén entrando productos procedentes de lugares que no cumplen con los mismos parámetros. Esa falta de reciprocidad está poniendo en serios apuros el futuro de las empresas del denominado primer mundo. Es un autoengaño que no conduce a nada bueno. Por lo demás, este gobierno siempre va a estar del lado

del crecimiento sostenible, de apoyar la implantación de las mejores tecnologías disponibles, de incentivar la I+D y, en definitiva, todo lo que signifique preservar nuestro privilegiado entorno natural para las generaciones futuras.

Si hablamos de empleo, ¿qué peso tiene el puerto en la creación de puestos de trabajo?

Pues es muy difícil de concretar, pero es evidente que mucho. Porque no es solo el empleo directo, al ser un generador de puestos de trabajo, sino todos los inducidos. Sin el puerto

de Castellón, sería imposible que multinacionales como BP o UBE siguieran operando en nuestra ciudad. ¿O cuántos puestos de trabajo menos habría si la industria cerámica no tuviera al lado a un puerto que la hace más competitiva? Además, sin ir más lejos, distritos como el Grao, no se conciben sin asociar su idiosincrasia al puerto. El puerto genera empleo, y el empleo tiene en el puerto una salida extraordinaria.

¿Qué impacto económico supone el puerto para la ciudad de Castellón?

El puerto es fundamental para nuestra ciudad. Es un punto de atracción de empresas, es un factor generador de competitividad, posiciona a nuestra ciudad en el mapa, ya que ahora mismo es uno de los de mayor tráfico de toda España... Según los datos oficiales que maneja la Autoridad Portuaria, al cierre del año 2022, la cifra de negocio obtenida ha sido la tercera más alta de la historia del recinto de Castellón, con unos ingresos que superan los 29 millones de euros, lo que supone un 1,6% más respecto del año anterior. Y los ingresos derivados del tráfico portuario han superado los 13 millones de euros y los generados por la explotación del dominio público portuario han alcanzado los 11,7 millones de euros, de los cuales 7,3 millones son por la tasa de ocupación, siendo este un récord histórico. Con estos datos, queda acreditado que el Puerto de Castellón es un motor fundamental para el progreso de nuestra capital.

“Si Castellón quiere crecer y atraer empresas necesita suelo, y eso es lo que estamos trabajando, a tres bandas, entre el puerto, el Ayuntamiento y la Generalitat Valenciana”

¿Cómo prevé incentivar las relaciones entre la ciudad de Castellón y el puerto?

Pues las relaciones son a día de hoy magníficas, y más que lo deben ser. Tengo una extraordinaria relación de amistad con el actual presidente de la Autoridad Portuaria, Rubén Ibáñez, una persona muy cualificada que estoy segura de que tomará las medidas necesarias para que el puerto vuelva a funcionar a pleno rendimiento. Los contactos son constantes desde el primer momento, y estamos trabajando en acciones estratégicas que van a redundar en la infraestructura, pero también en la ciudad. La transformación del Moll de Costa



en un espacio de ocio, la apuesta por la creación de un hub tecnológico junto al mar, el impulso a las infraestructuras pendientes, la implicación social del puerto en la vida de la ciudad... son apartados que están a la orden del día y que estoy segura de que muy pronto darán sus frutos.


¿Qué proyecto o proyectos llevados a cabo o que estén por venir en el puerto son más importantes para la economía de la ciudad?

Por lo pronto, es un compromiso firme y prioritario de mi gobierno ampliar el suelo industrial. Si Castellón quiere crecer y atraer empresas necesita suelo, y eso es lo que estamos trabajando, a tres bandas, entre el puerto, el Ayuntamiento y la Generalitat Valenciana. Castellón tendrá más suelo industrial junto a PortCastelló y la futura estación intermodal, y ya existen importantes apuesta a futuros como la de Ignis, o la planta de hidrógeno verde, que auguran mucho crecimiento. Por otro lado, a nivel municipal, vamos a bajar el BICE a la comunidad portuaria. Era un compromiso que teníamos con ellos y solo hemos podido, desde el primer año, vamos a hacerlo, porque las empresas necesitan apoyo, no más trabas. Y como le he dicho, PortCastelló será clave a la hora de poner en marcha un hub tecnológico, un nuevo nicho de mercado de empleo de alta calidad que estamos convencidos de que va a cuajar. Castellón tiene un futuro muy prometedor y vamos a toda velocidad a conquistarlo.

Carmen Díaz,

CEO de Holcim España



 Ingeniera Química por la Universidad de Oviedo y PDG (Programa de Dirección General) por el IESE, Carmen Díaz se incorporó a la compañía en 2002 como jefa de área en el negocio de hormigón en España.

Desde entonces, con puestos de diferentes responsabilidades a nivel nacional e internacional, la carrera de Carmen ha estado enfocada en el desarrollo innovador del negocio.

En junio de 2018, fue nombrada Directora Comercial, formando parte del Comité de Dirección, y desde septiembre de 2022, como CEO de la filial española del Grupo Holcim, siendo la primera mujer en ocupar esta posición en una empresa del sector del cemento, hormigón y mortero.

¿Cuáles son los principales desafíos y oportunidades que tiene el sector del cemento a corto y medio plazo?

Sólo tenemos un planeta, pero vivimos como si tuviéramos dos. El sector del cemento, en particular, y el de los materiales de construcción, en general, tiene en su mano la posibilidad de contribuir a poner freno a esta situación. Es por ello que tenemos que apostar por una economía circular global que nos permita satisfacer nuestras necesidades y, al mismo tiempo, reducir los materiales que extraemos y utilizamos, haciendo compatible la actividad humana con los límites seguros del entorno natural en el que vivimos.

En Holcim, la circularidad está en el centro de todo lo que hacemos, como parte de nuestro viaje hacia las cero emisiones netas. La optimización de los recursos es posible siguiendo los cinco ejes vertebradores de nuestra estrategia: Reducir, Reutilizar, Reparar, Reciclar y Repensar.

La descarbonización es además otro de los grandes retos del sector. Desde la industria debemos de asumir este reto

“Con la operación de *Élite Cements, Holcim España* podrá seguir avanzando en su estrategia de *crecimiento verde*”

como una oportunidad de transformación, enfocándonos en la captura, uso y almacenamiento del CO₂.

¿Qué avances del sector destacaría en materia de economía circular y sostenibilidad?

La apuesta por la construcción circular es uno de los grandes potenciales del sector, una garantía de futuro, respetuosa con el medio ambiente,

beneficiosa para la naturaleza y fundamental para contribuir a lograr los objetivos de descarbonización.

El empleo de materiales reciclados procedentes de la construcción o demolición es clave para la regeneración urbana de las ciudades. De esta forma, podemos construir lo nuevo a partir de lo viejo, disminuyendo la dependencia en exclusiva de materias primas naturales.

Otro de los grandes aciertos es la digitalización y el papel de la innovación. Gracias a las inversiones en I+D y a los esfuerzos conjuntos e individuales de cada compañía, podemos ofrecer productos y soluciones de vanguardia, a la vez que mejoran los resultados para el medio ambiente y en el entorno.

Holcim apuesta en su desempeño por construir lo nuevo a partir de lo viejo, ¿podría concretarnos este concepto?

Nuestra visión como compañía, en cada nueva obra o infraestructura, es la de construir lo nuevo a partir de lo viejo, lo que se traduce en emplear materiales reciclados procedentes de la construcción o demolición como clave para la regeneración urbana de las ciudades.

Bajo este enfoque, nace el concepto de “minería urbana” consistente en buscar dentro de las propias ciudades los recursos necesarios para el desarrollo de productos y soluciones constructivas. En definitiva, construir ciudades a partir de ciudades. En todo nuestro negocio, reciclamos materiales procedentes de la demolición y construcción, plásticos y residuos de otras industrias para convertirlos en nuevas soluciones de construcción y fuentes de energía alternativas.

Un claro ejemplo de ello lo encontramos en el hormigón, un material que es 100% e infinitamente reciclable. En la actualidad, en Holcim España estamos ampliando nuestra capacidad para reciclar los materiales procedentes de la demolición y construcción ▶▶





que, con una correcta recogida y gestión, son también 100% reutilizables, incorporándolos a nuestros procesos en sustitución parcial de áridos y materias primas naturales.

De esta forma, creamos valor para las comunidades a través de operaciones de tratamiento de residuos, a la vez que contribuimos a reducir el impacto ambiental que supondría su envío a vertederos.

¿Qué pasos está dando la compañía para alcanzar el objetivo de cero emisiones netas?

La descarbonización es un pilar fundamental de nuestra estrategia. Trabajamos cada día para avanzar hacia el objetivo de cero emisiones netas. Fuimos la primera compañía del sector en establecer objetivos de cero emisiones netas para 2050 -e intermedios para 2030- validados por la iniciativa Science Based Targets (SBTi) en todos los alcances.

Esta visión la aplicamos a todas nuestras operaciones, optimizando nuestros procesos, aumentando nuestra tasa de sustitución de combustibles alternativos, reduciendo el factor clinker, y continuando a lo largo de todo el ciclo de vida de las construcciones.

Apostamos por las tecnologías de Captura, Uso Almacenamiento de CO₂ (CCUs) como una herramienta imprescindible para la descarbonización, destacando la puesta en marcha de una planta de captura de CO₂ para su posterior

“En Holcim, la circularidad está en el centro de todo lo que hacemos, como parte de nuestro viaje hacia las cero emisiones netas”

tratamiento y uso agrícola en las instalaciones de nuestra fábrica de Carboneras (Almería).

Consideramos que es un momento clave para que España se sitúe a la vanguardia en el desarrollo de tecnologías para la descarbonización. Para ello es imprescindible que se adopte el concepto de innovación en el desarrollo de industrias como la nuestra que a día de hoy fija empleo, genera riqueza y construye progreso.

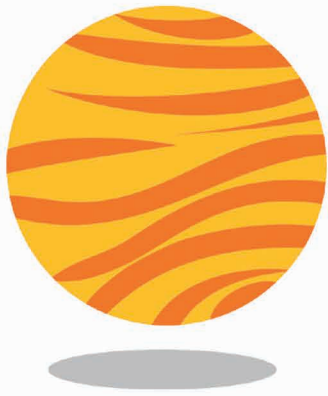
Desde la compañía, continuamos desarrollando soluciones circulares e innovadoras como ECOPlanet y ECOPact, nuestras gamas de cementos y hormigones con baja huella de carbono, para dar respuesta a las necesidades de nuestros clientes para construir un mundo más sostenible, y para convertirnos en una empresa de cero emisiones netas.

¿Cómo valora la operación de Élite Cementos?

Se trata de una operación con la que Holcim España podrá seguir avanzando en su estrategia de crecimiento verde. Una consolidación para reforzar nuestra presencia en el mercado nacional, dando respuesta a las cada vez más específicas y exigentes demandas del sector.

En este sentido, nuestro foco es continuar atendiendo las necesidades de los clientes de Élite Cementos, así como ofrecer una calurosa bienvenida a todo el equipo de la compañía.

“Ayudamos a construir”



élite cementos




“Ayudamos a vivir”

www.elitecementos.com

M^a Dolores Guillamón

Presidenta de
la Cámara de
Comercio Castellón



 M.ª Dolores Guillamón Fajardo, perito mercantil de formación, era una de pocas mujeres empresarias de la época en España. En sus inicios dirigía el Hotel Doña Lola y unos apartamentos en Oropesa del Mar. Con el paso de los años impulsó el Hotel Sorolla en València y un segundo en la capital de la Plana -Zaimar- y este año, ha lanzado un nuevo proyecto, DLPORT en el Grao.

En 2013 fue elegida presidenta de la Cámara de Comercio de Castellón. En 2016 recibió el Premio Mujer del Año del Ayuntamiento de Castelló, en 2017 el galardón de les Corts de les Dones, que organiza el Parlamento autonómico valenciano.

Durante su etapa como presidenta, la Cámara, con más de 120 años, recibió el mayor reconocimiento de la provincia al ser merecedora en 2019 de la Alta Distinción de la Diputación.

Además, es miembro de diferentes asociaciones e instituciones.





¿Cuáles son sus objetivos a medio y largo plazo como presidenta de la Cámara de Comercio?

Los objetivos a medio plazo incluirían iniciativas concretas para aumentar la capacitación en digitalización y comercio electrónico dentro de las empresas, con el fin de mejorar su competitividad en el mercado global. A largo plazo, el objetivo sería reforzar las capacidades en innovación, promoviendo proyectos de I+D que resulten en nuevos productos y procesos que sean ecoeficientes y que cumplan con estándares internacionales de sostenibilidad. Hay que señalar que no puede haber crecimiento y desarrollo empresarial sin tener en cuenta este componente medioambiental.

Nos encontramos en un momento económico complicado, ¿cuál es la valoración que hace de la situación que enfrentan las empresas y demás agentes económicos en la provincia de Castellón actualmente? ¿Es la situación tan mala como dicen las noticias?

La situación actual en Castellón es de hecho preocupante, con el aumento de los costes energéticos afectando directamente a las empresas cerámicas, que son intensivas en energía. El incremento de los precios de gas natural, un componente crítico en la cocción de la cerámica ha puesto en riesgo la viabilidad de algunas empresas. A esto se suma la disminución de la demanda en mercados clave como el de la construcción, debido a la ralentización económica. Sin embargo, hay empresas que están resistiendo mejor gracias a su inversión en tecnologías más eficientes y su diversificación de mercados. En cuanto al comercio, la situación actual requiere de acciones para modernizar un sector clave en la economía de la provincia. En lo que concierne a turismo hay que perseverar en la desestacionalización y en la especialización como elementos irrenunciables.

¿Qué recomendación daría a los responsables de las empresas para superar esta situación de alza de precios?

Para hacer frente al alza de precios, recomendaría a las empresas que implementen auditorías energéticas para identificar posibilidades de ahorro, consideren la opción de cambiar a fuentes de energía renovables -donde sea posible- y renegocien contratos con proveedores.

Además, sería prudente evaluar la elasticidad de precios de sus productos para saber hasta qué punto se pueden trasladar estos costos a los consumidores sin perder competitividad.

¿Qué opina de la crisis que está afectando gravemente al sector de la cerámica y por ende a la economía de la provincia de Castellón?

La crisis actual del sector cerámico se debe en gran parte a factores externos, como los mencionados costes energéticos y la competencia de países con menores costes de producción. Sin embargo, la respuesta no puede ser simplemente reducir costes, sino también añadir valor. Esto incluye mejorar el diseño y funcionalidad de los productos, apostar por la cerámica técnica y de alto valor añadido, y fomentar alianzas estratégicas para el desarrollo de productos innovadores.

¿Qué valoración le merece el futuro próximo para el ecosistema económico? ¿Será capaz de superarlo?

A pesar de los desafíos, el ecosistema económico tiene motivos para ser optimista. El sector cerámico en Castellón ha demostrado una notable capacidad de adaptación y es líder mundial en innovación y diseño. Con un enfoque continuado en la calidad, la innovación y la expansión de mercados, así como el apoyo de políticas públicas adecuadas, el sector no solo sobrevivirá, sino que también puede esperar un futuro próspero.



Fundación Fun Foundation



Fun Foundation es una fundación que forma parte de las entidades de la Comunidad Valenciana. Es una fundación castellonense sin ánimo de lucro y nuestros objetivos principales son mejorar la calidad de vida de las 70 familias que tenemos tuteladas, especialmente la de los menores que forman ese núcleo familiar.

Tenemos diferentes ámbitos de actuación: el ámbito de material deportivo, para que puedan realizar la actividad deportiva, que es esencial para los menores; material educativo, para que puedan estudiar también en igualdad de condiciones y, por supuesto, no se puede mejorar la vida de estos menores sin mejorar la de sus padres, el núcleo familiar. También hay una parte de la fundación que se dedica al tema alimentario, a conseguir alimento para esas familias, que están, la mayoría, en condiciones bastante precarias.

¿Por qué decidisteis fundar Fun Foundation?

Hay muchas oenegés y fundaciones. Afortunadamente, el tejido social de Castellón es muy amplio y cubre muchos apartados. Nosotros trabajamos con voluntariado, realizamos actividades benéficas aquí en La Bohemia, un espacio para todas las oenegés de Castellón. Nos dimos cuenta que, en todo el ámbito que hay de oenegés, que hacen un trabajo estupendo, había un apartado muy importante dedicado a la educación. Trabajamos con entidades como Secretario Gitano, que nos comentaban sobre

los problemas que tenían muchos niños, por ejemplo, para las clases de deporte, que no tenían material como el resto de niños. O algo tan sencillo como el inicio del curso en septiembre: hay niños que no tienen acceso a bolígrafos, libretas, mochilas, y ya ni te cuento el tema de los libros, pero evidentemente es un gasto para familias desestructuradas, y los niños no competían en igualdad de oportunidades con otros niños. Cuando nos dimos cuenta de esa realidad, decidimos crear las actividades de la fundación, que ha ido creciendo en estos años hasta convertirse en lo que es hoy.

Como fundación, ¿qué es lo más gratificante de ayudar a estos niños, niñas y adolescentes?

Precisamente verles la cara, verles los ojos y verles la sonrisa. Comenzamos con juguetes para Navidad y veías la ilusión en sus caras. Luego ya llegaron el material deportivo, el material educativo y, por supuesto, ahora también los alimentos. Lo más bonito es eso, que no son un número en una lista, a los que nunca les ves la cara.

El reparto se hace siempre aquí, en La Bohemia. Los niños y niñas nos dicen qué material les gusta más, abren las mochilas, ven la comida que tienes para ellos. La verdad es que lo más gratificante es eso, que se van muy contentos, se van muy felices y que creo que ayudamos a unir un poco a la familia, porque también es muy importante ver cómo padres e hijos se ayudan mutuamente para poder salir día a día.

¿Cuál es vuestro objetivo a medio y largo plazo?

Nuestro objetivo es seguir creciendo. Comenzamos con algo relativamente pe-





la autoestima, a una minusvaloración, a un rencor hacia la sociedad. Queremos crear niños felices y serán felices si, como mínimo, tienen las mismas oportunidades.

¿Cómo os ayudan donaciones como la de Élite Cementos?

Donaciones como la de Élite Cementos son fundamentales para la fundación y para sus patronos. La fundación llega a más sitios o a menos dependiendo de la ayuda de empresas externas que tiene. Tenemos la suerte de que en la provincia de Castellón tenemos empresas tan importantes con esa conciencia social, como Élite Cementos. Históricamente en Castellón las empresas grandes invertían en deporte y en cultura, unas disciplinas un poquito más visibles y que tienen un rédito inmediato a corto plazo.

Afortunadamente, eso ha cambiado. Hay empresas como Élite que lo que está haciendo es eso, invertir en el futuro. Con este tipo de ayudas estamos ayudando a que un niño fundamente su vida en la educación, y en ello influye el material al que tiene acceso y las oportunidades que tiene.

Para nosotros es fundamental esta ayuda externa. La Fundación no podría sacar los proyectos adelante si no fuera gracias a las donaciones de empresas. Nosotros hemos llegado hasta aquí gracias a esas empresas, y por eso estamos muy contentos de que Élite se sume a la gran familia de Fun Foundation.

queño, con muy pocas familias. Creo que al principio fueron 5 o 6 familias y hemos hecho eventos de 70 y 80 familias beneficiadas y tuteladas. El objetivo es llegar a más gente aún, no solo en Castellón, sino Castellón y la provincia. Por desgracia, nosotros siempre decimos que nos encantaría dejar de tener familias tuteladas, que no hiciese falta, pero estamos viviendo justo lo contrario.

Hay una emergencia alimentaria en nuestro país. Los bancos de alimentos con los que trabajamos están desbordados por falta de alimentos, y porque hay una población que ha ido creciendo exponencialmente. Cada vez son más las familias que necesitan ayuda. Nuestro objetivo es llegar a cuantas más familias mejor. Si pasamos de 5 a 70, nos encantaría pasar de 70 a 100 o a 150, como hacen otras entidades.

¿Cómo valoráis la situación de este colectivo en la actualidad? ¿Qué problemas les afectan?

En Castellón, como en cualquier parte de España y del mundo, existen familias desestructuradas, familias que, por recursos económicos, por marginalidad, por pertenecer a etnias con menos recursos, no tienen las mismas oportunidades. No es lo mismo un niño que tiene acceso a un montón de material escolar, mochila, libretas, carpetas, bolígrafos... a otro niño que nos transmiten los educadores y los profesores que, por ejemplo, ha ido tres días seguidos al colegio con la misma ropa, con el mismo chándal.

Damos pequeños pasos para que los niños y niñas, que son los hombres y mujeres del mañana, no crezcan de forma precaria, con taras, con desigualdad respecto a otros niños. Crecer así afecta a todo: a



Rubén Capdevila

deportista invidente en la categoría ciclismo adaptado



Rubén Capdevila es un ciclista invidente de Castellón. En mayo de 2006 le diagnosticaron la enfermedad de Amarousis Congenita de Leber, a partir de aquí Rubén se queda totalmente ciego en pocos meses, viendo como vía de escape a su incapacidad el ciclismo en tándem. A partir de 2007 empieza a entrenar, pero no será hasta el 2008 cuando empieza a realizar competiciones a nivel nacional en tándem.

¿Te costó mucho adaptarte a tu nueva vida causada por la enfermedad?

En un principio sí. Cuando me pasó esto, que fue en el 2006, tuve un año muy difícil, porque cambia radicalmente toda tu vida. A mí lo que me pasó fue en tres meses: primero fue el ojo izquierdo y luego el derecho, entonces me tuve que acostumbrar a no ver nada.

“Para mí lo principal es la continuidad de seguir año tras año con la misma ilusión y motivación de siempre. Por su puesto, siempre con los pilotos que me apoyan y me animan a seguir adelante”

¿Cómo surge el empezar en el ciclismo en tándem?

Me fui a Valencia, porque aquí en Castellón realmente no había nada, y cogí un tándem viejo que había allí. Y me dicen: venga, va, ¡súbete! Y pregunto, ¿y quién lo lleva? Y dijo Loys: yo. ¿Y tú quién eres? Claro, al final te tienes que fiar al cien por cien de la persona que va delante, en este caso es Loys, que es el que me lleva ahora.

¿Qué destacarías de tu trayectoria deportiva a lo largo de los años?

Para mí lo principal es la continuidad de seguir año tras año con la misma ilusión y motivación de siempre. Por su puesto, siempre con los pilotos que me apoyan y me animan a seguir adelante.

¿Te imaginabas conseguir tantos títulos cuando empezaste?

Me gusta ser muy humilde con estas cosas, no voy por delante con los títulos. Siempre he dicho que, para mí, lo principal son las amistades.

Además del deporte, en las charlas a colegios, ¿cuáles son los temas tratados?

Lo enfocamos todo al tema del deporte, pero también lo enfocamos a hablar sobre el día a día que tenemos los discapacitados visuales.

¿En qué consiste la Copa España?

Consiste en ocho pruebas distribuidas por toda la geografía española. De las ocho pruebas, las tres primeras crean unos puntos. Esos puntos luego son acumulables a todas las pruebas, y quien más puntos tiene de todas las carreras es quien gana la Copa de España.

¿A qué crees que se debe la poca participación en la Copa España?

La Copa de España no está lo suficientemente valorada y la gente se va decepcionando. Eso hace que la gente diga que, para correr en un polígono 10 personas,



prefiere quedarse en su casa entrenando. Las copas cuestan muchísimo de organizar, y si siguen devaluándose, van a acabar desapareciendo. La participación tiene que ser gracias a nosotros, de todos los deportistas discapacitados. Si no vamos, al final desaparecerá, y como desaparezca, luego nos quejaremos de que no hay carreras.

¿Cómo animarías tú a los jóvenes para que practicaran más deporte, sobre todo los jóvenes discapacitados?

Una de las formas es haciendo escuelas de ciclismo adaptado. En Valencia, Ruth Aguilar ha creado una escuela de ciclismo adaptado muy preparada: tiene triciclos, tiene tándem... Tiene un poquito de todo para que los niños y la gente joven pruebe esas actividades.

¿Cómo valoras tu desempeño durante la temporada 2022-2023?

Mi temporada este año ha sido buena, con un segundo puesto en el Campeonato de España de ruta y un tercer puesto en el Campeonato de España en pista en velocidad, por lo que no me puedo quejar. Tengo que decir que todavía no se ha terminado, ya que falta un campeonato autonómico, una Copa de Europa —que se hace a la vez— y después, por primera vez, voy a participar en una Copa de Francia en tándem. Yo siempre doy el cien por cien, sean las consecuencias buenas o malas. Está claro que yo siempre quiero más del resultado que pueda tener.

¿Qué retos te deparan en la próxima temporada?

Todavía están en proyecto, ya que estoy acabando aún esta temporada, pero en mi cabeza ronda parte de las competiciones oficiales y algún que otro reto importante a superar, el qué todavía no lo sé.

¿Qué significa para ti el apoyo que te brindamos desde Élite Cementos?

Para mí es un orgullo que una empresa como Élite Cementos me ayude en mis logros deportivos. Gracias a ellos puedo mejorar los componentes del tándem para tener mejores resultados. Además, que se fijen en mí me da energía para seguir luchando y disfrutando de este deporte que tanto me gusta y me da la vida. Siempre estaré agradecido a Élite Cementos.

Hacia un Futuro Sostenible:

El Uso Innovador de residuos de baldosas de gres porcelánico como Áridos Reciclados en la Fabricación de Hormigón

Reig Cerdá, Lucía¹; Melchor Eixea, Antoni²; Albero Gabarda, Vicente²; Roig Flores, Marta²; Pitarch Roig, Àngel M.¹; Hernández Figueirido, David²; Andreu Castello, Miquel²; Piquer Vicent, Ana²

¹Tecnologia, Qualitat i Sostenibilitat en la Construcció, Escola Superior de Tecnologia i Ciències Experimentals, Universitat Jaume I, Espanya

²Càlcul d'Estructures i Mecànica Computacional, Escola Superior de Tecnologia i Ciències Experimentals, Universitat Jaume I, Espanya

Introducción

La industria de la construcción es responsable de más del 35% del CO₂ emitido en todo el mundo y consume más del 40% de la energía total producida [1]. Entre los diferentes materiales de construcción utilizados, se estima que se producen 30000 millones de toneladas de hormigón al año, lo que corresponde al 3% de la demanda mundial de energía y al 8% de las emisiones de gases de efecto invernadero (GEI) [2]. Aproximadamente el 60-75% del hormigón está compuesto por áridos naturales no renovables.

En la búsqueda constante de soluciones sostenibles para enfrentar los desafíos ambientales, la industria de la construcción está adoptando prácticas más ecológicas. Un ejemplo destacado es el uso de áridos reciclados en la fabricación de hormigón, una innovación que promete no solo eficiencia, sino también un impacto positivo en el medio ambiente. La reutilización de residuos industriales en el hormigón minimiza el consumo de recursos naturales y, la cercanía entre las plantas de producción reduce las emisiones asociadas al transporte.

España es actualmente el mayor productor de baldosas cerámicas de la Unión Europea y el cuarto mundialmente. En 2021 se fabricaron 587 millones de m², de los cuales se exportaron el 84,4%, siendo el segundo país exportador del mundo [3]. Según la Asociación Española de Fabricantes de Azulejos y Pavimentos Cerámicos (ASCER), en 2021 había registradas en España 137 empresas relacionadas con la fabricación de baldosas ce-

rámicas, y aproximadamente el 80% de ellas y el 94% de la producción se localizaba en la provincia de Castellón.

Se generan, por tanto, importantes cantidades de residuos cerámicos, tanto en los procesos de construcción y demolición de edificios, porque mayoritariamente son depositados en vertederos al final de su vida útil, como por defectos originados durante su fabricación. Así, se estima que entre un 3 y 7 % de los productos cerámicos son rechazados para la venta debido a imperfecciones.

Por tanto, en la provincia de Castellón podemos encontrar de forma mayoritaria tres grupos de materiales cerámicos; mezcla de cerámica con residuos de construcción y demolición, residuos cerámicos procedentes de empresas de fabricación de baldosas cerámicas de pasta roja (mayoritariamente gres esmaltado) y residuos cerámicos procedentes de baldosas de gres porcelánico (generalmente de pasta blanca).

En el seno de los grupos de investigación de la UJI, se planteó el uso de residuos de baldosas de gres porcelánico (GC) como sustituto parcial de árido natural (AN) calizo en la fabricación de hormigón. La reutilización de los residuos cerámicos (RC) podría contribuir significativamente a la economía circular, reduciendo el impacto visual cuando se acumulan en vertederos y el consumo de recursos naturales, pero según la Agencia Europea de Medio Ambiente (AEMA) [4], la mayor parte de los RC no se reutilizan o se utilizan en aplicaciones de bajo valor, como el asfaltado de carreteras.

Desarrollo de la investigación

El objetivo del trabajo es evaluar la validez de sustituir AN por RC en la fabricación de hormigón estructural. Para ello se estudió la granulometría, densidad, absorción de agua y resistencia al desgaste, de los áridos. Asimismo, se prepararon siete dosificaciones distintas: referencia (REF), sustitución del 20, 50 y 100% de arena natural por reciclada (AFGC), y sustitución del 20, 50 y 100% de grava natural por reciclada (AGGC). Para cada una de estas mezclas se determinó la trabajabilidad del hormigón fresco a los 10 y 30 min, así como la resistencia a compresión, tracción y a la permeabilidad al agua del hormigón endurecido en muestras curadas en cámara húmeda a 20°C y 100%HR.

Las RC utilizadas en el presente estudio fueron suministradas por una empresa de gestión de residuos ubicada en Onda, que puede suministrar diferentes tipos de residuos cerámicos. Dada la menor porosidad y mayor resistencia del gres porcelánico (GC), éste fue el residuo seleccionado para el presente estudio.

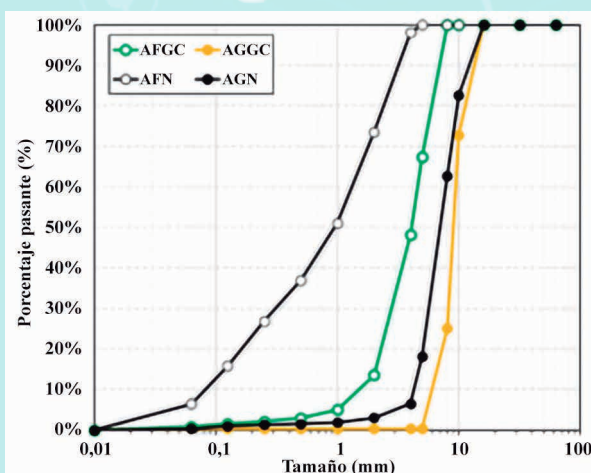
Las baldosas cerámicas de gres porcelánico se producen a temperaturas próximas a los 1200° C, lo que las hace duras, no porosas y muy resistentes a los cambios de temperatura.

Caracterización de los áridos

En el presente estudio, tanto los AN como los de GC se caracterizaron mediante un análisis de su distribución granulométrica, absorción de agua, resistencia al desgaste, densidad y análisis de difracción de rayos X (DRX). Es importante señalar que los áridos de GC utilizados procedían directamente de la industria cerámica, y no de residuos de construcción y demolición como es habitual.



Figura 1. a) Áridos naturales en la parte superior y áridos de gres cerámico en la parte inferior. (b) Gráfico resultado del tamizado de áridos.



La Figura 1b muestra las curvas granulométricas de los áridos tamizados según la norma EN 933-1. Los resultados mostraron que los AGN y los de AGGC tenían tamaños de partícula similares, siendo los cerámicos ligeramente más gruesos. Sin embargo, los áridos finos presentan una notable diferencia en el tamaño de las partículas, siendo el AFGC más grande y menos uniforme en comparación con el AFN. La razón de esto es que el GC se rompió por trituración, y tenía mayor dureza que el AN, esto significaba que se necesitaría más energía para obtener el mismo tamaño que el AN, lo que sería perjudicial para el medioambiente, y, por tanto, contrario a los objetivos de este estudio.

Diseño del hormigón

La Tabla 1 muestra las proporciones de los distintos componentes de las amasadas de hormigón: cemento, áridos, agua y superplastificante. La nomenclatura de los lotes se basaba en el tipo de árido utilizado y su nivel de sustitución. También se preparó una mezcla de referencia (Ref.) para comparar con los otros lotes y evaluar el efecto de la sustitución en las propiedades del hormigón.

En todas las amasadas del estudio se utilizó como aglutinante el CEM II/B-L 32,5 N, suministrado por Elite Cementos S.L. Se trata una mezcla de cemento Portland y piedra caliza respetuosa con el medio ambiente y conforme con la norma europea EN 197-1 para cementos comunes. La trabajabilidad de la mezcla se mejoró añadiendo el superplastificante MC-Powerflow 3200 de la empresa MC-Bauchemie.

ID	Cemento (kg)	Áridos Finos (kg)		Árido Grueso (kg)		Agua			Super-plastificante (kg)
		AFN	AFGC	AGN	AGGC	Agua efectiva (L)	Ratio w/c	Agua total (L)	
Ref.	425	651	-	1082	-	185	0,44	207,7	2,89
AFGC20		520,8	110,9	1082	-			207,1	
AFGC50		325,5	277,3	1082	-			206,2	
AFGC100		-	554,6	1082	-			204,6	
AGGC20		651	-	565,6	184,3			208,1	
AGGC50		651	-	541,0	460,9			208,6	
AGGC100		651	-	-	921,7			209,5	

Tabla 1. Dosificaciones de las amasadas de hormigón.

Ensayos desarrollados

Para llevar a cabo el proceso experimental, se prepararon siete amasadas utilizando una hormigonera de cubeta, con sustituciones de árido natural fino y grueso por gres cerámico al 20, 50 y 100% en volumen: REF, AFGC20, AFGC50, AFGC100, AGGC20, AGGC50 y AGGC100 (ver Tabla 1.)

A cada amasada se le realizaron dos ensayos de cono de Abrams para evaluar la trabajabilidad del hormigón con GC, según UNE-EN 12350-2 (Figura 3a). La primera prueba de asentamiento se realizó a los 10 minutos del vertido del agua para evaluar la consistencia y fluidez de la mezcla, y otra prueba se realizó a los 30 minutos para evaluar la fase final del proceso de mezclado.

Para medir la resistencia a compresión, se elaboraron 42 cubos de hormigón de 100 mm, 6 probetas por mezcla. Para evaluar la resistencia a la tracción indirecta y la penetración del agua, se prepararon 36 cilindros de 100 mm de diámetro y 300 mm de altura, resultando 6 probetas de REF, AFGC50, AFGC100, AGGC50, AGGC100 y 3 probetas de AFGC20 y AGGC20. Estas 84 probetas permitieron una evaluación completa de las propiedades estudiadas para el hormigón con GC.

Tras el moldeo de las probetas, se utilizaron lonas de plástico para cubrirlas y mantener la humedad durante las primeras horas del proceso de curado. Transcurridas 24 horas, las probetas se desmoldaron y se colocaron en una cámara de curado a 20°C y 100%HR para permitir que el hormigón alcanzara su resistencia óptima.

Los ensayos de resistencia a compresión se realizaron de acuerdo con la norma EN12390-3. Para ello, se utilizó un actuador hidráulico con una capacidad máxima de 1500 kN para aplicar la carga a las probetas a un ritmo de 6 kN/s hasta el fallo. Cada tipo de hormigón se ensayó a los 7 y 28 días de curado.

De acuerdo con la norma EN12390-6, la resistencia a la tracción del hormigón se determinó mediante el ensayo de tracción indirecta (Figura 3b). Para esta prueba se utilizó el mismo actuador hidráulico empleado en los ensayos de compresión.

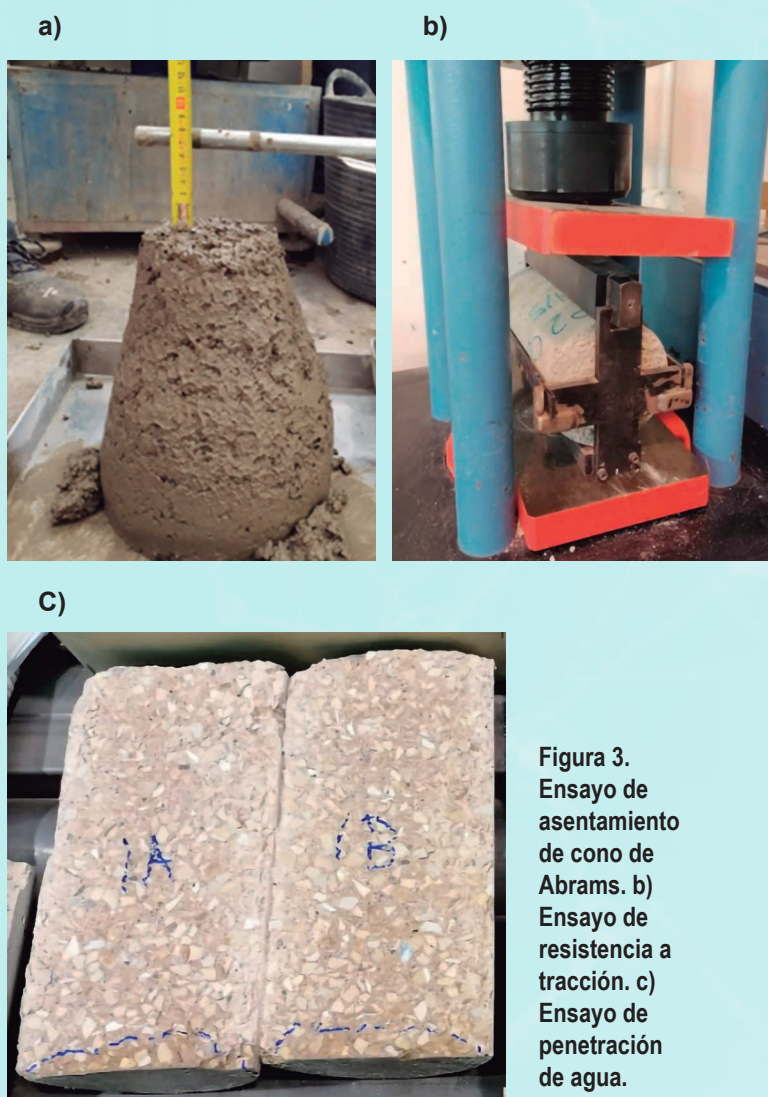


Figura 3. Ensayo de asentamiento de cono de Abrams. b) Ensayo de resistencia a tracción. c) Ensayo de penetración de agua.

Resultados y discusión

En la Figura 4a se muestran los resultados del ensayo de asentamiento como medida de la trabajabilidad en fresco del hormigón. Los valores de asentamiento que se registraron fueron de entre 9 mm y 23 mm a los 10 minutos, y entre 7 mm y 17 mm a los 30 minutos. La mezcla AFGC100 mostró un valor anómalo de trabajabilidad a los 10 minutos, indicando un posible error durante el proceso de mezclado del hormigón. Todas las mezclas tenían valores similares a los 10 minutos,

sin embargo, a los 30 minutos el asentamiento y trabajabilidad aumentaba con el incremento del árido cerámico. Además, la sustitución del árido natural grueso por gres cerámico aumentó el asentamiento y la trabajabilidad en mayor medida que la sustitución del árido fino.

En cuanto a las pruebas realizadas en el hormigón endurecido, en primer lugar, se analizó la resistencia a compresión. Para las probetas curadas durante 7 días, los valores de resistencia a compresión oscila-

ron entre 24,7 MPa y 32,2 MPa, y para las probetas curadas durante 28 días, el rango aumentó a 33,4 MPa y 39,1 MPa. Como se muestra en la Figura 4b, las probetas AFGC mostraron una resistencia a compresión ligeramente reducida en comparación con la referencia, mientras que las probetas AGGC tuvieron una resistencia a la compresión ligeramente incrementada. De acuerdo con estas observaciones, se puede concluir que el hormigón con GC tiene una resistencia a compresión comparable a la del hormigón convencional.

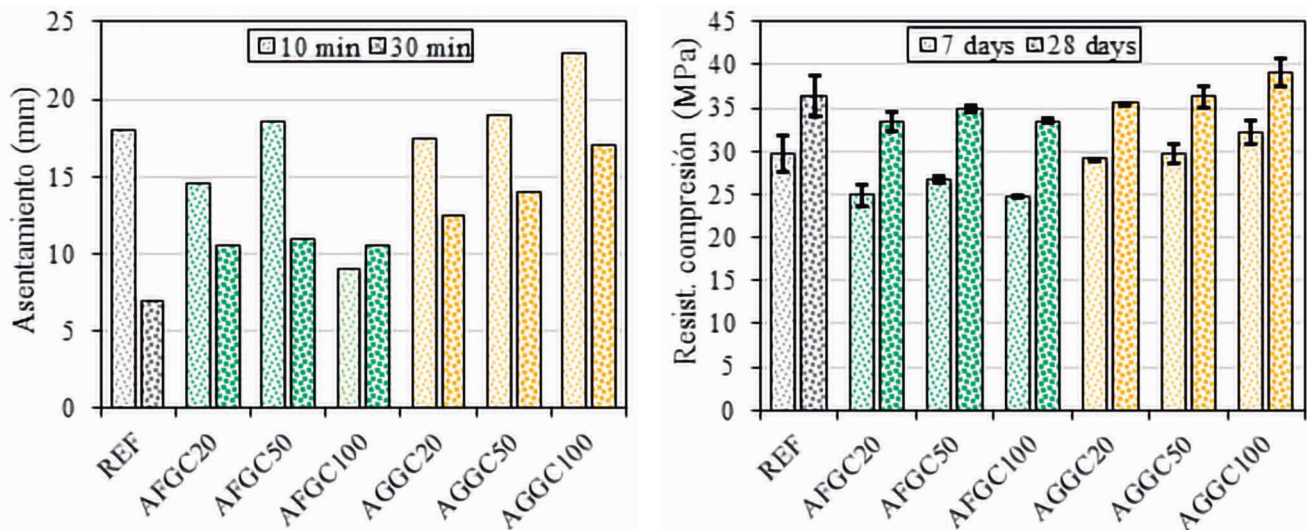


Figura 4. a) Gráfico con los resultados del ensayo del cono de Abrams. b) Gráfico de resultados de los ensayos a compresión.

Conclusiones

El objetivo de esta investigación es lograr una comprensión completa del comportamiento del hormigón con GC reciclado como árido obtenido como residuo industrial. En base a los resultados y discusiones presentadas, se pueden establecer las siguientes conclusiones:

1. La utilización de gres porcelánico como árido en el hormigón tiene el potencial de aumentar la sostenibilidad manteniendo el rendimiento mostrado por los áridos naturales tradicionales.
2. A medida que aumenta el contenido de residuos cerámicos, se registran valores más altos del asentamiento del hormigón fresco y por tanto una mejora es su trabajabilidad. Esta mejora es más pronunciada cuando se sustituyen los áridos gruesos que cuando se sustituyen los finos.
3. Los resultados indican que el hormigón con sustitución de áridos naturales por árido de gres porcelánico tienen una resistencia a compresión similar al hormigón convencional.

El uso de áridos reciclados en la fabricación de hormigón representa un paso significativo hacia la construcción sostenible. A medida que la conciencia ambiental sigue creciendo, la industria de la construcción tiene la oportunidad de liderar el cambio hacia prácticas más responsables. La adopción de áridos reciclados, en este caso del sector de la cerámica, no solo beneficia al medio ambiente, sino que también impulsa la innovación y la eficiencia en la construcción, centrándose en el ámbito local de la provincia de Castellón.

Agradecimientos

Los autores agradecen a la Generalitat Valenciana la ayuda prestada en el marco del proyecto INVEST/2022/243 y especialmente a la empresa Élite Cementos por su colaboración aportando cemento para la ejecución de este estudio.

Referencias

- [1] Zhao, X., Hwang, B. G., & Lim, J., 2020. Job Satisfaction of Project Managers in Green Construction Projects: Constituents, Barriers, and Improvement Strategies. *Journal of Cleaner Production*. 246. <https://doi.org/10.1016/j.jclepro.2019.118968>.
- [2] Miller, S. A., & Moore, F. C., 2020. Climate and health damages from global concrete production. *Nature Climate Change*. 10(5), 439–443. <https://doi.org/10.1038/s41558-020-0733-0>.
- [3] L. Baraldi, 2022. World production and consumption of ceramic tiles. *Ceram. World Rev.* 148 36-50. https://serfed.com/upload/ihracat-rakamlari/042_049%20Statistic%20PROD%20CONS%20Mondiale.pdf <https://www.ceramicworldweb.com/en/economics-and-markets/world-production-and-consumption-ceramic-tiles-2021>
- [4] European Environment Agency (EEA), 2022. Construction and demolition waste: challenges and opportunities in a circular economy. <https://www.eea.europa.eu/publications/construction-and-demolition-waste-challenges>.

Nuevos alumnos realizan las prácticas en Élite Cementos



Élite Cementos facilita el desarrollo profesional de todos los alumnos que forman parte del programa de prácticas, al desarrollar una actividad competente en el mundo laboral, la capacidad de trabajar en equipo y el hecho de conocer en primera instancia el funcionamiento de una empresa, así como las tareas que realizan en función de los estudios cursados. Los nuevos alumnos y alumnas que han realizado sus prácticas en nuestra em-

presa han sido Inés Tanase Tanase, del grado de Administración y Dirección de Empresas de la UJI; Paula Vidal Edo y Antonio Rodríguez López, procedentes del grado de Química de la UJI, y Núria Carot, estudiante del grado en Ingeniería Química de la Universidad Jaume I. En Élite Cementos nos gusta apoyar el talento de la juventud, por eso facilitamos el desarrollo profesional del alumnado que forma parte del programa de prácticas.

Élite Cementos patrocinó la gala de los VIII Premios Faro junto a otras empresas

Estos premios se convocan desde 2016 para conmemorar los 114 años de la creación del puerto de Castellón y tienen como objetivo reforzar el sentido de pertenencia a la Comunidad Portuaria de Castellón, contribuir al conocimiento en diferentes ámbitos y reconocer los méritos

del trabajo realizado. El evento se llevó a cabo en el edificio Muelle de Costa llamado Sala El Grau by Orenes Gran Casino el jueves 30 de marzo, y a él asistieron José Blas Giner, gerente de Élite Cementos; Luis Tena, director financiero, y Jesús Mut, responsable del departamento de RSC.

Élite Cementos colabora con la asociación Conquistando Escalones

Desde Élite Cementos hemos colaborado con "Conquistando Escalones", asociación creada por afectados, familiares y amigos de afectados por una enfermedad rara, degenerativa y muscular llamada Distrofia Muscular de Cinturas 1F/D2, y a quienes hemos ayudado con una aportación de 750€. Con el dinero se patrocinaron dos eventos de la Primavera Cultural y Solidaria de "Conquistando Escalones", que tiene como objetivo recaudar fondos para la investigación de esta enfermedad.



Élite Cementos celebra el Día de la Madre obsequiando a su plantilla con una almohada de Pillows4life



Pillows4Life (P4L) es un proyecto sin ánimo de lucro que pertenece al conjunto de iniciativas propuestas por la Asociación Diseño Solidario de Reciclaje Textil de Valencia, que reutiliza textil de forma creativa con un fin social: la educación en el norte de Turkana, Kenia. Desde Élite Cementos trabajamos para llevar a cabo acciones que refuercen el sentimiento de pertenencia, por ello obsequiamos una almohada a cada persona de la plantilla para que la regalaran a sus madres. Con acciones como esta no solo estamos presentes en el ámbito personal de los trabajadores y trabajadoras en días señalados como este, sino que también reforzamos la cooperación y colaboración en hacer del mundo un lugar mejor.

Élite Cementos estuvo presente en la feria de Brico Depot Lleida

Élite Cementos estuvo presente el día 31 de marzo en la feria de Bricodepot de Lleida, destinada a profesionales del sector de la construcción y reformistas. En total asistieron unos 40 profesionales, que pudieron acercarse al stand de Élite Cementos montado en el patio de construcción de Bricodepot Lleida. Durante el evento se dio una charla técnica a los vendedores de Bricodepot, así como información técnica y comercial a los distintos profesionales que fueron pasando por el stand de nuestra empresa.





Élite Cementos participa en la 1ª Carrera de Empresas de Castellón

El evento, que tuvo lugar el pasado domingo 7 de mayo en un circuito que recorría el entorno cercano de la Cámara de Comercio de Castellón, animaba a promulgar una mayor cohesión en el trabajo a través del deporte y valores como el esfuerzo, el trabajo en equipo, la superación personal, el sacrificio y el sentido de pertenencia.

Élite Cementos realiza una donación a la Fundación ASPROPACE



Uno de nuestros objetivos de Responsabilidad Social Corporativa es la satisfacción de nuestros clientes, y para ello realizamos una encuesta en la que, por cada respuesta registrada, nos comprometemos a donar 5€ a una asociación o fundación que realice acciones de interés para la sociedad. Este año la fundación seleccionada es ASPROPACE, dedicada al tratamiento integral de personas afectadas por parálisis cerebral y patologías afines. A ella hemos realizado la donación de los 570€ recaudados gracias a las encuestas respondidas por nuestros clientes.

Élite Cementos realiza una donación para financiar al equipo Invictus



Élite Cementos realizó una donación para financiar al equipo Invictus en su participación en la competición FIRST LEGO LEAGUE, que tuvo lugar en Arkansas el mes de mayo. Con la donación realizada por nuestra empresa, que asciende a 1.500€, pudieron financiar el viaje para participar en esta competición de nivel internacional. Durante la entrega del cheque también se les proporcionó una camiseta de Élite Cementos a cada uno de los integrantes. En la competición consiguieron alzarse con el 2º Robot Performance Award, que reconoce al equipo por obtener la segunda puntuación más alta, 410 puntos, en el desempeño del robot y en el que tuvieron empate con el equipo representante de Korea. En segundo lugar, lograron un 3er puesto en el Innovation Project Award, premio que reconoce al equipo como uno de los proyectos más innovadores y viables del torneo.

Élite Cementos participa un año más en la Feria de Empresas 2023 de la UJI

El acto tuvo lugar el pasado martes 9 de mayo en la entrada de la facultad, donde se reunieron diversas empresas con el objetivo de aproximar al estudiantado y al entorno productivo de Castellón. En nuestro stand estuvieron presentes Mamen Ramírez, responsable de Sistema de Gestión de Calidad y de Prevención de Riesgos Laborales (PRL), y Juan Carlos Chavarrias, responsable de I+D+I, que se encargaron de explicar a todo el alumnado interesado en la compañía cuáles son las actividades que se realizan en Élite Cementos.



Fernando Ruiz y el Equipo Élite consiguen el 1er premio en Equipo Masculino de la IX Maraclot de Burriana



El Equipo Élite, conformado por Fernando Ruiz, Jefferson, Pablo y José Fernández, se alzaron el pasado 4 de junio con el primer premio en Equipo Masculino de la IX Maraclot de Burriana. Este maratón por relevos consiste en hacer un equipo de cuatro corredores, de los cuales el primero y el segundo corredor corren 12 km, mientras que el tercero y el cuarto corredor corren 9 km. Cuando el corredor termina su distancia, le da el relevo al siguiente, y así hasta completar la prueba. Con estos patrocinios desde Élite Cementos apoyamos los valores de deportividad, esfuerzo y constancia que tan bien representa el deporte de nuestra provincia.

Élite Cementos forma a su plantilla en educación vial

Durante los meses de abril y mayo se llevaron a cabo jornadas de formación para promocionar la importancia de la seguridad al volante. En estas jornadas se contemplaron los siguientes apartados: evitar accidentes in itinere, peligros del uso del móvil al volante, conducción segura frente a fenómenos meteorológicos adversos como lluvia, niebla, nieve y viento, y puesta a punto de vehículo, velocidad segura y precaución con las bicicletas y monopatinos. Para Élite Cementos cuidar de su plantilla es primordial, tanto dentro como fuera de la empresa donde realizan su actividad laboral.

Patrocinamos la Mediterránea Triatlón Castellón 2023



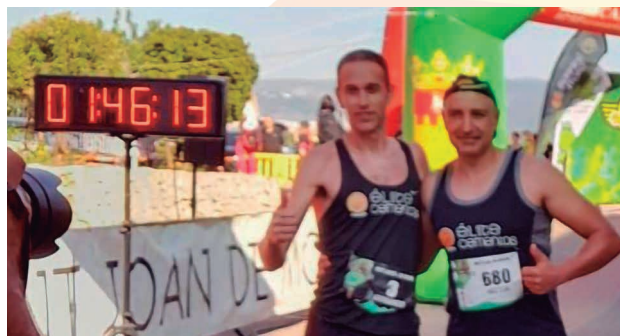
El Triatlón de Castellón de este año tuvo lugar el pasado fin de semana del 1 y 2 de julio. En él participaron más de 1.100 personas, un 60% de las cuales procedían de fuera de la Comunidad Valenciana y entre las que se podían contar representantes de más de 8 países diferentes, constatando así el buen impulso de este evento deportivo en términos tanto económicos como turísticos para la provincia de Castellón. Élite Cementos ha colaborado en esta disciplina con la aportación de vallas especiales que delimitan el último tramo del recorrido, es decir, la entrada a la meta, así como el patrocinio de las camisetas finisher.



Éxito en la escalada de Héctor Andreu, compañero de Élite Cementos

Héctor Andreu, compañero en Élite Cementos, coronó el pasado julio la cumbre del Aneto, de unos 3.404 metros de altura. El recorrido, que normalmente suele hacerse en 12 horas, se realizó a pesar del fuerte viento con una buena marca. Desde Élite apoyamos a equipos y deportistas de nuestro entorno más cercano por los valores de constancia, esfuerzo y disciplina que inspiran.

Nuevo éxito del Equipo Élite en la XXII Petjada 2023 de Sant Joan de Moró



El pasado 17 de junio tuvo lugar la XXII Petjada 2023, cuyo recorrido transcurre por el término municipal de Sant Joan de Moró y que cuenta con una distancia aproximada de 19,5 km para la Petjada, y de 9,8 km para la Media. En esta edición dos de nuestros empleados lograron alzarse con dos premios de la carrera: Fernando Ruiz, corredor patrocinado por Élite Cementos y miembro de la plantilla, logró ser ganador absoluto de la Petjada, mientras que Héctor Andreu, también trabajador de Élite Cementos, logró un segundo puesto en la Media en la categoría local.

Patrocinamos la edición XIV del Circuito Provincial Beach Tennis



Élite Cementos patrocinó el pasado verano el Circuito Provincial Beach Tennis, impulsado por la Diputación de Castellón y Patagonia Esport. El evento se realizó los sábados durante los meses de julio y agosto en distintas playas de la provincia de Castellón. Con estos torneos se pretendía concienciar a la población de la importancia del legado de nuestro entorno, el mar mediterráneo, a través del deporte de costa. El pasado domingo 19 de agosto se disputó el último torneo, que tenía lugar en la playa del Gurugú y en el que se proclamaron los ganadores y ganadoras. A la entrega de premios asistió Maica Hurtado, concejala de deportes del Ayuntamiento de Castellón, y Jesús Mut, responsable de RSC de Élite Cementos.

Élite Cementos ha participado un año más en las fiestas de Sant Pere del Grao de Castellón



La participación de la empresa contó con el patrocinio del libro de fiestas y con el patrocinio de un concierto ofrecido durante las fiestas. En él, la Unió Musical del Grao, dirigida por Carlos Cifre Granell, y con la participación de Ángel Bellido, Aisha Bordas, Kevin Coll y Laia Benaches, interpretaron varias canciones que representaron a España en el festival de Eurovisión. El concierto, titulado Euro Sinfónico Band Concert, tuvo lugar el 26 de junio a las 23:30 en la Calle Treballadors de la Mar.

Élite Cementos colabora como patrocinador de oro en el Torneo "Goles por la integración" 2023



Élite Cementos colaboró en el torneo de fútbol "Goles por la integración" como patrocinador de oro junto a otros organismos y empresas. El evento deportivo, celebrado del 30 de abril al 1 de mayo en el campo Javier Marquina del Grao de Castellón, fue organizado por el ADC Malasaña y AVAF, además de contar con la colaboración del CF San Pedro. En él participaron varios equipos que compitieron entre ellos: Malasaña, San Pedro "A", San Pedro "B", C.D. Castellón, Promesas Castalia y Alboraya. El denominador común de este evento fue la integración social a través del deporte de infantes y adolescentes en situación de vulnerabilidad. El torneo contaba con diversos premios, entre ellos el Premio a la Deportividad y al Equipo más Integrador.

Premios Élite Cementos a los mejores trabajos de fin de grado

Los Premios Élite Cementos a los mejores trabajos de fin de grado se convocan para la edición del curso académico 2022/2023 y la dotación acordada entre Élite y la universidad, que asciende a 3.000 euros, se destinará a premiar a los seis mejores trabajos de fin de grado en los bloques de gestión ambiental, arquitectura, química (industriales), marketing, finanzas y logística, producción y mantenimiento. Con estos premios desde Élite apoyamos el talento joven y el buen hacer en el ámbito académico de nuestro entorno más cercano.

Élite colabora con un patrocinio en el concierto benéfico organizado por Asociación MEFC2

La Asociación MEFC2 tiene tres objetivos fundamentales: dar visibilidad a las enfermedades raras como el síndrome de Microdelección 5Q14.3-MEF2C; recaudar fondos para las investigaciones que existan o puedan surgir para lograr un futuro tratamiento, y apoyar a las familias de los niños y niñas recién diagnosticados. Entre los eventos que realiza esta asociación para recaudar fondos se incluyen charlas en colegios, institutos y universidades, donativos por artículos solidarios que se crean para celebraciones varias, colaboración con empresas y organización de mercadillos, carreras y conciertos, como es el caso del concierto benéfico que patrocinó Élite Cementos y otras empresas. El concierto se celebró el 8 de septiembre en Villarreal, en el marco de las fiestas de septiembre en honor a la Mare de Déu de Gràcia.

Participación conjunta en la recogida de tapones para Mario



Élite Cementos ha querido participar en una acción solidaria conjunta con uno de nuestros clientes, GIRONÉS DISTRIBUCIONS, S.L., de Mora la Nova, que ha recogido hasta 340 kilos de tapones para el proyecto "Tapones para una nueva vida" de Fundación SEUR destinado a ayudar a Mario, un niño de 6 años de San Sebastián de los Reyes (Madrid), que tiene una parálisis cerebral. Con esta recogida de tapones se pretende mejorar su calidad de vida, ya que con el dinero recaudado se cubrirá el coste de su rehabilitación.

Nueva colaboración de Élite Cementos con el deportista Rubén Capdevila




Esta temporada hemos seguido aportando nuestro granito de arena para que Rubén Capdevila, ciclista invidente al que hemos apoyado en diversas ocasiones, pueda continuar practicando ciclismo gracias a la colaboración que le prestamos desde Élite Cementos: una aportación

de 1.000€ y la entrega de maillots ciclistas con el logotipo de la empresa. Su desempeño en el ciclismo queda reflejado en el pódium del Valencian European ParaCycling Cup, celebrado en Valencia, Xàtiva y la Malvarrosa y en donde Rubén Capdevila ha quedado en tercera posición.

La Vall d'Uixó y su río subterráneo



 El río subterráneo más largo de Europa podemos descubrirlo en la población de la Vall d'Uixó. Oculto en una cueva natural de incomparable belleza, se adentra en las profundidades de la Tierra y, aunque se desconoce el final de la gruta y el origen del río, se puede visitar gran parte del espectacular paraje.

No hay que olvidar que les Coves de Sant Josep son un espacio único y misterioso, donde el agua ha moldeado rocas a lo largo de miles de años, y donde la humanidad encontró refugio y hogar durante la época prehistórica. Restos arqueológicos,

rocas que parecen obra de la mano de un artesano, una cuidada iluminación y el tranquilo transcurrir del agua hacen de Les Coves uno de los referentes turísticos más importantes de España.

El recorrido se divide en dos partes, la primera se realiza en barca y la segunda a pie, a través de una galería seca, donde el visitante se reencontrará con la naturaleza y sensaciones de paz y armonía. La cavidad se visita en un tranquilo paseo de barca, acompañados por un Guía-Barquero, navegando el río subterráneo, de más de tres kilómetros de longitud explorados de momento.





Por su extraordinaria belleza natural, Les Coves de Sant Josep se han convertido en el principal atractivo turístico de la Vall d'Uixó. Pero no el único. En el casco urbano de la población, situado en la plaza de los Duques de Segorbe se encuentra el Conjunto de Acueductos de Sant Josep y Alcudia, ambos forman parte del sistema hidráulico que suministraba agua a la población. Siguiendo la ruta se llega a la torre del Palacio Ducal de Benigafull de mediados del siglo XIV y reconstruida de forma testimonial.

En la plaza del Ángel está la Iglesia del Santo Ángel (siglo XVII) de estilo neoclásico, una de las dos grandes iglesias monumentales y declarada Bien de Interés Cul-

tural. El Palacio de los Marqueses de Vivel fue construido en el siglo XX, y actualmente es un centro de actividades culturales y sociales. A continuación, en la plaza de Ntra. Sra. de la Asunción, encontramos la Iglesia de La Asunción, construida en el siglo XVIII, presenta una hermosa fachada y destaca su torre-campanario, restaurado en 1991. Anexo a la misma plaza, se encuentra la Torre de Benizahat que se mantiene en pie en el interior del casco urbano de la ciudad, su construcción es del siglo XII. Con unos pasos más nos situamos en la Plaza de San Vicente, donde está la Ermita de San Vicente, construida en el siglo XVII, sobre los restos de una antigua mezquita.

No hay que perderse...



Les Coves de Sant Josep: Les Coves de Sant Josep son un espacio único, donde el agua ha moldeado rocas a lo largo de miles de años. Alberga el río subterráneo más largo de Europa.

Centro Cultural Sagrada Familia: Se encuentra en el cerro de San José. El edificio, antigua hospedería, se ha rehabilitado para acoger diferentes exposiciones y muestras sobre las costumbres y usos locales, así como del paso de antiguas civilizaciones por nuestras tierras.

El poblado Ibérico de San José: Conjunto arqueológico de la edad de Bronce, declarado Bien de Interés Cultural.

Sistema hidráulico: Acueducto romano de "Sant Josep" y "l'Alcúdia": En la plaza Duques de Segorbe y salvando el barranco de Aigualit, se encuentra este conjunto de acueductos.

Iglesia del Santo Ángel Custodio: Parroquia mayor por ser la más antigua de la ciudad, su actual templo fue construido en el siglo XVII y ampliado a mediados del siglo XVIII.

Iglesia de Nuestra Señora de la Asunción: Parroquia creada por bula papal de 1602, el templo es una obra realizada en los siglos XVII y XIX.

Gastronomía

Si hay una comida característica de la Vall d'Uixó es el sabroso "empedrao", un plato de cazadores que se guisa con carne de cerdo, arroz, alubias trituradas y carne de caza. También forman parte del legado gastronómico vallero el 'arròs al forn' o las cocas de tomate, verdura y los típicos 'barrets'. En repostería son protagonistas las 'manjòvenes', una pasta muy ligera de origen musulmán; los 'panets', preparados con productos de la tierra como los higos y la almendra, o el dulce de membrillo.



Senderismo y turismo activo

La localización de la Vall d'Uixó entre la Sierra de Espadán y el Mar Mediterráneo permite disfrutar de una gran diversidad de espacios naturales para practicar senderismo o diferentes deportes de aventura:

Senderismo: La Vall cuenta con una importante red de senderos, entre ellos destacan dos senderos homologados de pequeño recorrido: Uno atraviesa torres musulmanas, singulares fuentes del municipio y otras edificaciones de antiguos usos agrícolas; el otro, asciende a la cima de Pipa, la montaña más emblemática de la localidad.

Por otra parte, una de las rutas más recomendadas es la Senda XYZ, relacionada con el patrimonio histórico y militar de la Guerra Civil Española. Se trata de un sendero que recorre los restos de la fortificación de la Línea XYZ, construida en 1938 por el Gobierno de la República Española en su intento de frenar el avance de las tropas nacionales comandadas por el General Franco en la llamada Ofensiva del Levante.

También destaca una Vía Ferrata, conocida como Els Sants de la Pedra, que es una estructura de progresión horizontal especialmente equipada para hacer escalada de forma segura.

Parque Natural Sierra de Espadán

El municipio de la Vall d'Uixó es la puerta de entrada del Parque Natural de la Sierra de Espadán, el segundo espacio protegido más extenso de la Comunitat Valenciana (31.180 ha). Un gran macizo montañoso con innumerables fuentes, frescos barrancos y frondosos bosques de alcornoques, además de otros atractivos patrimoniales como neveras o pozos de nieve, molinos, castillos musulmanes, restos de la Guerra Civil, etc.

Además, la Tourist Info la Vall d'Uixó cuenta con el distintivo PIC (Punto de información colaborador) que ofrece entre otros servicios, una información de calidad y veracidad en lo que respecta a las características del parque natural y a las actividades que se desarrollan en los mismos, constituyendo un apoyo a los centros de interpretación y oficinas de los parques naturales.

Más información:

www.lavallduixo.es



élite

cements



www.elitecementos.com

Tlf.: **+34 964 28 84 88** / Fax: **+34 901 70 62 28** / Mail: info@elitecementos.com

Dársena Sur, Puerto de Castellón. 12100. Grao de Castellón. (Castellón) España